

GUIDE RELATIF
AUX MESURES DE
PRÉVENTION ET DE
FONCTIONNEMENT
POUR PRÉVENIR LA
PROPAGATION DU
COVID-19



SAHAM
Assurance

member of  **Sanlam** group

Juin 2020

Avant-propos

Soucieuse de la sécurité de ses collaborateurs, intervenants et clients, SAHAM Assurance a été l'une des premières Compagnies à mettre en place des mesures préventives pour limiter la propagation du COVID-19 dans ses locaux.

En préparation et accompagnement du déconfinement, SAHAM Assurance poursuit son effort, via la mise en place d'une série de mesures, consolidées dans le présent Guide.

Désireuse d'aider d'autres acteurs à s'organiser au mieux dans la reprise de leur activité, SAHAM Assurance met ainsi en accès public ce guide qui, au-delà du cas réel qu'il adresse (celui de la Compagnie), a ainsi vocation à servir de «Livre blanc» des pratiques de déconfinement en entreprise.

En espérant que ces éléments puissent vous être utiles, SAHAM Assurance vous en souhaite une bonne lecture.

Sommaire

I. MESURES DE PRÉVENTION	5
I. Sensibilisation	5
II. Hygiène, nettoyage et désinfection régulière des lieux de travail	7
III. Navette provisoire du personnel	9
IV. Gestion de l'accès au Siège	10
V. Fonctionnement et processus internes	12
VI. Détection d'un cas positif dans les lieux de travail	14
II. MODES OPÉRATOIRES EN CAS DE DÉTECTION ET/OU SUSPICION D'EXPOSITION AU COVID-19	15
III. KIT DE PRÉVENTION	23
I. Symptômes du COVID-19	24
II. Que faire avant de sortir ?	25
III. Mesures de prévention et gestes barrières	26
IV. Comment bien se laver les mains ?	27
V. Comment porter le masque de protection ?	28
VI. Comment enlever les gants ?	29
VII. Comment continuer à se protéger à la maison ?	30
VIII. Comment désinfecter les courses ?	31
IX. Ce qu'il faut faire au quotidien ?	32
X. Précautions quand on vit avec une personne à risque	33
XI. Précautions quand on vit avec une personne infectée	34



MESURES DE PRÉVENTION



Mesures de prévention

Plusieurs dispositifs ont été adoptés et plusieurs mesures ont été prises afin de prévenir l'infection par le virus du COVID-19.

Sensibilisation

- Passage hebdomadaire du médecin de travail pour la sensibilisation sur le comportement à adopter, les gestes barrières, l'utilisation des masques et les règles d'hygiène ;
- Passage quotidien de l'infirmière au sein des bureaux pour s'assurer du respect des règles et des gestes barrières (port des masques, distanciation...) et également pour informer/conseiller les collaborateurs ;
- Formation et sensibilisation des agents de sécurité quant au comportement à adopter en cas de suspicion ou contamination ;

- Des séances de formation sur la maladie ont été tenues au profit de l'équipe d'intervention (secouriste) et d'autres formations seront prévues tout au long de cette période au profit des collaborateurs ;

- Déploiement d'un kit de prévention ;

- Sensibilisation des collaborateurs au respect strict de l'hygiène et des gestes barrières :
 - Symptômes de la maladie (Annexe 1 : Symptômes du COVID-19)
 - Hygiène et gestes barrières à respecter (Annexe 2 : Mesures de prévention et gestes barrières)
 - Eviter le contact physique et respecter une distanciation de plus d'un mètre
 - Porter le masque de protection (Annexe 4 : Comment porter le masque de protection ?)
 - Se laver les mains le plus fréquemment possible, le lavage peut se faire au moyen d'eau et de savon ou de solutions hydro alcooliques (Annexe 3 : Comment bien se laver les mains ?)
 - En cas de toux ou d'éternuement, utiliser un mouchoir en papier pour se couvrir le nez et la bouche et jeter le mouchoir à la poubelle après usage, tousser ou éternuer dans son coude
 - Eviter tout contact des mains avec le nez, la bouche et les yeux avant le lavage des mains
 - Situations et conditions où il ne faut pas venir au lieu du travail (Annexe 9 : ce qu'il faut faire au quotidien).



Hygiène, nettoyage et désinfection régulière des lieux de travail

- Sensibilisation des agents de nettoyage et augmentation des rondes avec un nettoyage permanent des locaux et désinfection des zones sensibles avec une solution à base d'eau de javel
- Nettoyage régulier des surfaces et espaces collectifs pouvant être contaminés tels que les poignées de porte, rampes d'escaliers, objets personnels, équipements individuels et électroportatifs, plans de travail, lavabos et lunettes de toilettes au moyen de solutions à base d'eau de javel
- Mise en place de 70 distributeurs de gel hydro alcoolique dans tous les espaces de circulation avec vérification régulière de la disponibilité du gel
- Mise en place de poubelles dédiées aux masques et gants usagés
- Désinfection préventive et décontamination des locaux par fumigation
- Mise hors-service des sèche-mains

■ Arrêt de la climatisation : une aération naturelle est assurée d'une manière suffisante en gardant les fenêtres et les portes d'accès aux plateaux ouvertes en permanence

■ Constitution d'un stock de gants et de masques FFP2 à utiliser en cas de suspicion ou contamination

■ Désinfection des pointeuses et des objets et surfaces fréquemment touchés avec une solution à base d'eau de javel

■ Distribution régulière de masques aux collaborateurs présents et mise à disposition de gants pour la manipulation du courrier

■ Établissement d'un protocole de nettoyage et de désinfection à l'entrée et à la sortie du lieu de travail (zone de désinfection des chaussures avec la mise en place d'un bac avec une solution à base d'eau de javel et nettoyage des mains avec du gel hydro alcoolique)

■ Interdiction de toucher des objets, matériels (notamment téléphone, PC...) d'autres collaborateurs ;

■ Pas plus d'une personne en même temps dans un bloc sanitaire ;

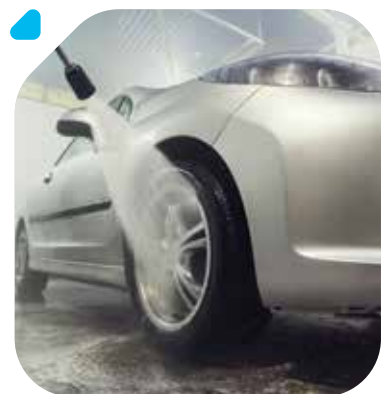
■ Précaution lors de la fermeture des robinets d'eau potable : utiliser un mouchoir en papier à usage unique ;

■ Désinfection des mains à l'entrée de la Compagnie ;

■ Mise en place de blouse imperméable de protection à laver sur place en cas d'utilisation ;

■ Accès au parking : désinfection des roues des véhicules entrants avec une solution à base d'eau de javel ;

■ Mise en place de séparation en plexiglas au niveau de l'infirmerie, ainsi que dans tous les lieux de contact avec les clients.





Navette provisoire du personnel

Une navette provisoire des collaborateurs a été mise en place afin d'assurer un transport sécurisé du personnel permanent au siège : véhicules désinfectés en permanence (tapis de désinfection, aération naturelle), distributeurs de gel hydro alcoolique disponibles, respect de la distanciation entre les passagers, affichage des mesures de prévention, règles à respecter en empruntant le véhicule (première personne à monter s'installe au fond du bus, les passagers descendent dans le sens inverse de la montée, etc.)



Gestion de l'accès au siège

- Mise en place d'une caméra thermique à l'entrée
- Mise en place d'un horaire adapté pour le personnel permanent : 8h – 14h
- Mise en place d'un mode opératoire en cas de suspicion ou de contamination : un local de confinement a été dédié

- Réorganisation des accès des clients et coursiers :
 - Pour la réception du courrier :
 - Pour le courrier remis sur place, contrôle de la température par l'agent de surveillance au moyen d'un thermomètre, 2 visiteurs au maximum avec un traçage au sol, mise en place d'une séparation en plexiglas sur le comptoir (le courrier est mis dans une zone tampon et est traité 24 heures au minimum après sa réception)
 - Pour le courrier livré par sacoches, espace dédié et désinfection systématique de toutes les sacoches par un agent de nettoyage avec une solution à base d'eau de javel (le courrier est mis dans une zone tampon et est traité 24 heures au minimum après sa réception)
 - Pour les espaces de réception des clients :
 - Entrée et sortie par l'accès extérieur, prise de température à l'entrée par l'agent de surveillance au moyen d'un thermomètre, 2 visiteurs au maximum (affichage des règles de distanciation et traçage au sol pour les clients), mise en place d'une séparation en plexiglas sur le comptoir.

- Tenue d'un registre par les agents de sécurité pour tracer toutes les entrées et sorties (nom, prénom, heure entrée, sortie, permanente ou ponctuelle)

- Définition du flux d'entrée/sortie avec le respect de la distance (1m) (traçage au sol) avec affichage des mesures de prévention à l'entrée

- Interdiction d'accès aux visiteurs externes au siège

- Vérification du bon port du masque à l'entrée par les agents de sécurité



Fonctionnement et processus internes

- Mise en place et maintien du travail à distance pour la majorité des collaborateurs
- Mise à disposition de la plateforme SAHAM Assistance afin d'orienter toute demande vers les services de santé appropriés
- Mise en place d'un accompagnement des collaborateurs dans le cas où ils n'ont plus la possibilité de quitter leur domicile en cas de mise en quarantaine (mise à disposition des masques de protection, accompagnement logistique...)
- Minimisation des contacts en remplaçant les réunions en présentiel par des réunions en visioconférence (même si les participants sont sur le même site)
- Si c'est absolument nécessaire, les réunions en présentiel ne doivent impliquer que les personnes indispensables en respectant la distance physique d'au moins un mètre ou un siège vide entre deux participants avec au maximum 6 participants (Annexe 9 : Ce qu'il faut faire au quotidien ?)
- Reconfiguration des flux de circulation au sein du siège : ascenseurs bloqués, escaliers à sens unique

Réorganisation des espaces de travail avec respect des distances de sécurité (mise en place de signalétiques et de traçage au sol)



Fermeture des espaces communs (cafétéria et salle de prière)

Obligation de prendre son repas au niveau de son poste de travail et interdiction d'utiliser les appareils de cuisine (micro-ondes, fours...)

Jusqu'à nouvel ordre aucun déplacement inter-villes n'est autorisé

Maintien d'un nombre réduit des effectifs en présentiel avec un léger système de rotation



Elaboration et mise à jour quotidienne d'un registre détaillé pour le suivi de la situation du personnel présent (coordonnées, en activité, /malade/en quarantaine, etc.)

Réduction des échanges de documents en papier et préconisation des échanges électroniques



Limitation du nombre de collaborateurs présents dans les espaces de travail (réorganisation des espaces de travail)

Interdiction des rassemblements dans l'ensemble des espaces de travail et de circulation (hall, couloirs...)

Travail à distance systématique pour les femmes enceintes et les collaborateurs ayant des maladies chroniques

Dans la mesure du possible, s'assurer que rien n'est transmis entre le livreur et le destinataire (documents d'expédition, stylos pour la signature, etc.).

Les livraisons sont déchargées uniquement par les destinataires en utilisant des équipements de protection appropriés, tandis que les livreurs restent dans leurs véhicules.

Les marchandises livrées restent dans un espace tampon 24h avant manipulation et les chariots (y compris les roues) sont avec une solution à base d'eau de javel.



Détection d'un cas positif dans les lieux de travail

Les collaborateurs qui ont été potentiellement exposés au virus, ou qui présentent des symptômes similaires à ceux du Covid-19 devront :

- Ne pas venir au travail ;
- Contacter la DRH ;
- Rester à la maison et s'isoler ;
- Composer l'un des numéros d'assistance mis à disposition par le Ministère de la Santé (Allo Yakada, Allo Samu 141 et Allo 300) pour plus d'informations.

En cas de détection d'un cas positif dans le lieu de travail (mode opératoire d'un cas avéré) :

- Interdire l'accès à toutes les zones potentiellement infectées ;
- Procéder à la désinfection de ces zones selon le mode opératoire établi ;
- Contacter les autorités sanitaires pour plus d'informations.

Des modes opératoires ont été mis en place pour la gestion des différents cas possibles (p.17)



MODES OPÉRATOIRES EN CAS DE DÉTECTION ET/OU SUSPICION D'EXPOSITION AU COVID-19



Mode opératoires

Afin de permettre la gestion des différents cas possibles, un mode opératoire a été établi.

3 cas identifiés:

- Mode opératoire en cas de suspicion d'un cas atteint du COVID-19 à l'entrée du Siège (collaborateur et visiteur externe)
- Mode opératoire en cas de suspicion d'un cas atteint du COVID-19 à l'intérieur du Siège
- Mode opératoire en cas de détection d'une infection par le COVID-19 d'un collaborateur qui était présent au siège et d'un externe de passage au siège

Mode opératoire en cas de suspicion d'un cas atteint du COVID-19 à l'entrée du bâtiment

L'ensemble du mode opératoire est piloté par le DRH

Cas suspect à l'entrée (collaborateur + externe)

Entrée des visiteurs par les autres accès (BD, BO, Accueil santé, accueil externe) (thermomètre)

Entrée par la porte principale (caméra thermique)

Si température élevée > 37,3°

L'ADS conduit le cas suspect vers l'extérieur pour une nouvelle prise de température 5 minutes après

En cas d'accès par les autres accès

En cas d'accès par la porte principale

Visiteur

Collaborateur

< 37,3°

> 37,3°

> 37,3°

< 37,3°

> 37,3°

< 37,3°

Le visiteur accède (mention au niveau du registre* par l'ADS)

Le visiteur n'est pas autorisé à accéder (mention au niveau du registre* par l'ADS)

Le visiteur accède au local des visites (mention au niveau du registre* par l'ADS)

Isolement au niveau de la salle de confinement (par l'ADS)

Le collaborateur accède au siège

Suivi quotidien du cas et des personnes l'ayant côtoyé par la gestionnaire Moyens Généraux

- ** Questions :**
- Douleurs abdominales, toux sèche, maux de gorge, diarrhée.
 - Contact avec une personne atteinte

***** La liste est constituée sur la base des personnes ayant côtoyé le suspect et également sur la base des déclarations du malade des personnes avec lesquelles il aurait été en contact les deux derniers jours.**

* Le registre des cas suspects est disponible dans chaque zone et est remis en chaque fin de journée à la gestionnaire Moyens Généraux qui se charge de faire le suivi du cas et des personnes côtoyées (quand il s'agit d'un visiteur récurrent). Si le cas s'avère positif, l'information est remontée au responsable Moyens Généraux qui se charge de remplacer les collaborateurs identifiés par leurs suppléants en concertation avec les responsables dans les 24h suivant la fin de l'opération de désinfection par Jamain Baco (M. Lamnaouar / M. Marmolejo).

**** Les autorités sanitaires sont joignables au :
 • Allo SAMU 141
 • Allo 300
 • Allo Yakada : 080-100-47-47

Oui

Cas suspect

Non

Listing de toutes les personnes ayant été en contact avec le suspect durant les deux derniers jours *** par le responsable Moyens Généraux

Le responsable Moyens Généraux appelle les autorités pour la prise en charge du collaborateur

Mise en quarantaine des collaborateurs ayant côtoyé le cas suspect et leur remplacement par leurs suppléants par le responsable Moyens Généraux

Suivi du cas et des collaborateurs l'ayant côtoyé par la gestionnaire Moyens Généraux

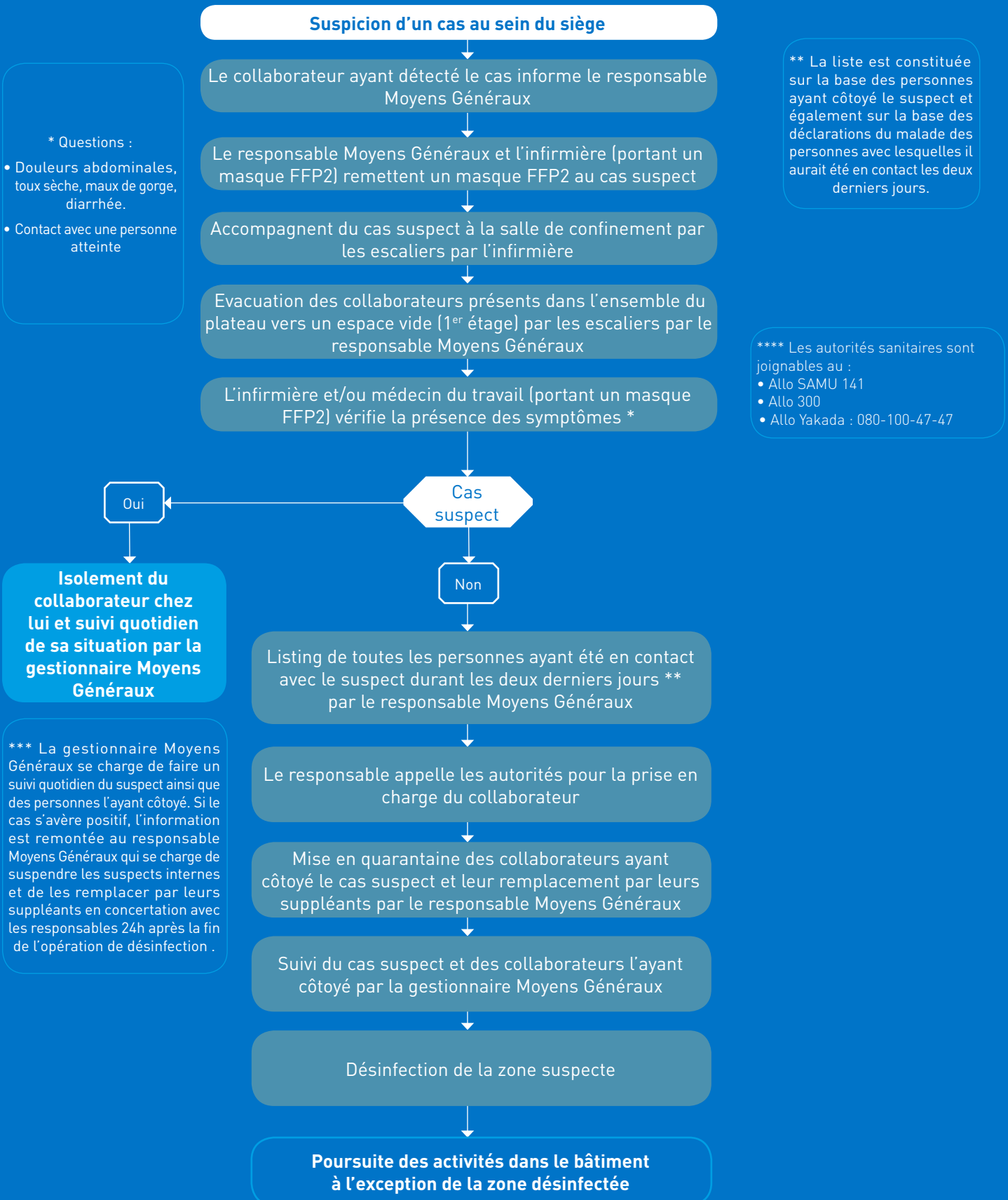
Evacuation et désinfection de la zone suspecte

Poursuite des activités dans le bâtiment à l'exception de la zone en cours de nettoyage

Isolement du collaborateur chez lui et suivi quotidien de sa situation par la gestionnaire Moyens Généraux

Mode opératoire en cas de suspicion d'un cas atteint du COVID-19 à l'intérieur du bâtiment

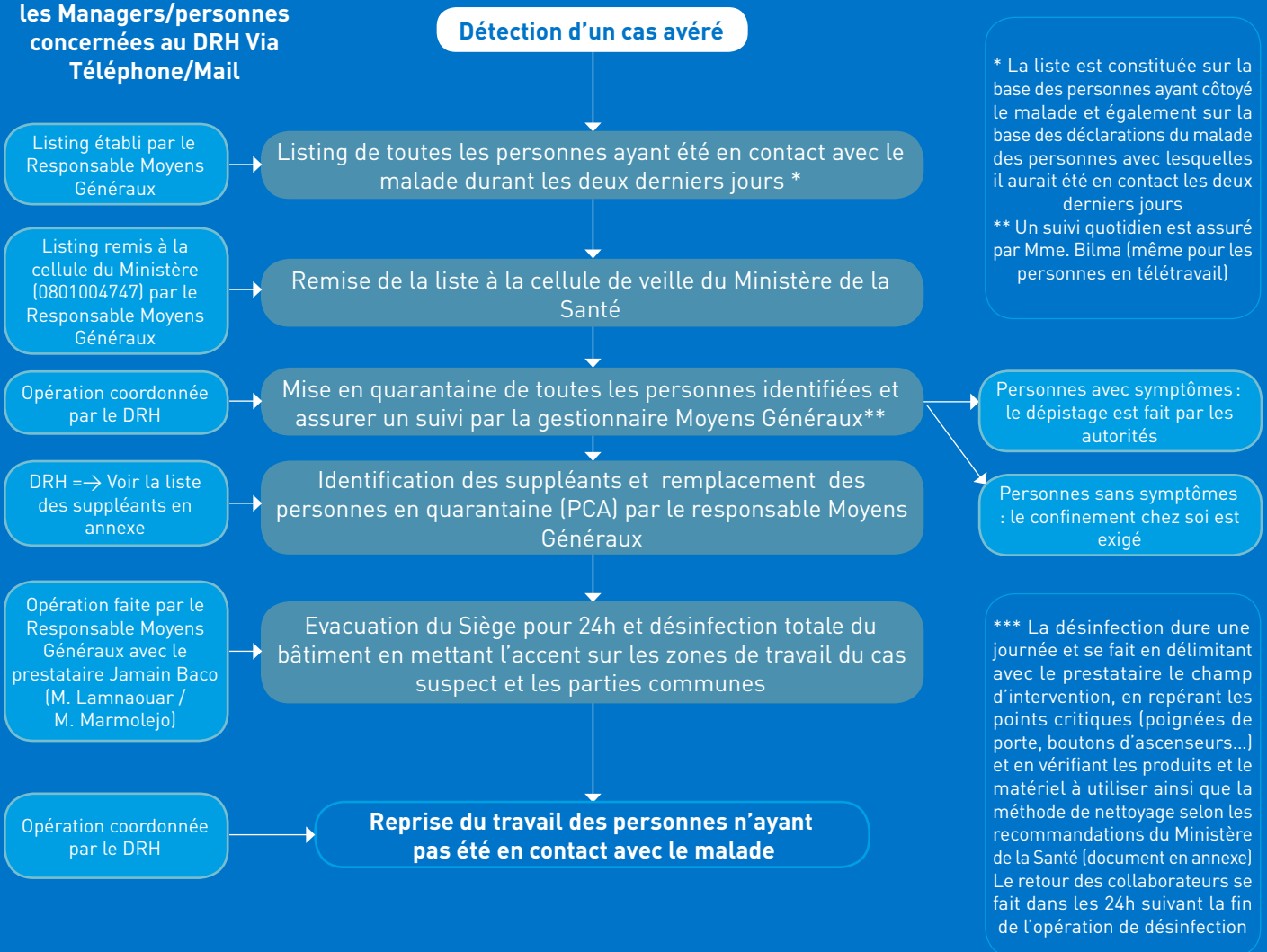
L'ensemble du mode opératoire est piloté par le DRH



Mode opératoire en cas de détection d'une infection par le COVID-19 d'un collaborateur qui était présent au Siège et d'un externe de passage au Siège

L'ensemble du mode opératoire est piloté par le DRH

Communication du cas par les Managers/personnes concernées au DRH Via Téléphone/Mail





Mode opératoire de désinfection

■ Etape 1 : Délimiter le champ de l'intervention et repérer les points critiques

Faites un repérage des lieux --> Définir le périmètre de l'intervention --> S'il n'est pas possible d'isoler le périmètre, le marquer pour le rendre visible et en éloigner momentanément le public --> Dénombrer et bien marquer les zones et points critiques : poignées de porte, boutons d'ascenseur, robinets, interrupteurs d'éclairage, rampes d'escalier, poignées de toilettes, comptoirs, chaises...

■ Etape 2 : Bien se protéger

L'opérateur chargé de la désinfection doit porter des équipements de protection suivants : Combinaison étanche, de préférence du type 4 ou 6, gants ménagères en plastique de préférence en nitrile protégeant contre le risque chimique, masque FFP2 + lunettes et bottes étanches

■ Etape 3 : Choisir les produits

Les produits de nettoyage doivent : dissoudre les graisses et éliminer les matières organiques des surfaces, être utilisés de préférence séparément avant l'utilisation d'un désinfectant qui doit avoir, à la concentration d'emploi préconisée, une activité virucide.

■ Etape 4 : Produits désinfectants recommandés

Faites un repérage des lieux → Définir le périmètre de l'intervention → S'il n'est pas possible d'isoler le périmètre, le marquer pour le rendre visible et en éloigner momentanément le public → Dénombrer et bien marquer les zones et points critiques : poignées de porte, boutons d'ascenseur, robinets, interrupteurs d'éclairage, rampes d'escalier, poignées de toilettes, comptoirs, chaises...

Description du produit	Composition	Utilisation	Matériel de pulvérisation à utiliser
Désinfectant actif sur le virus	• Ethanol %41 v/v		• Pulvérisateur manuel à pression préalable
	• Peroxyde d'hydrogène		• Pulvérisateur à Moteur
	• Chlorure de didécylidiméthylammonium	Dosage selon les prescriptions des fabricants	• Pulvérisateur Electrique
	• Hypochlorite de sodium		• Nébulisateur
	• Formaldéhyde		
	• Glutaraldéhyde		
	• Glyoxal		



Pulvérisateur électrique



Nébulisateur



Pulvérisateur manuel à pression préalable

■ Etape 5 : Nettoyage

Pulvériser de l'eau sur les surfaces pour les humidifier et dépoussiérer : balayer s'il s'agit d'un sol ou essuyer s'il s'agit d'une rampe, d'un mur d'une poignée... --> Brosser et frotter avec le produit nettoyant --> Faites attention à n'oublier aucun point critique.

■ Etape 6 : Désinfection

La désinfection des surfaces potentiellement contaminées se fait par projection d'un dispersât sur les objets et les surfaces à traiter à l'aide d'un appareil manuel ou électrique. La désinfection par spray se réalise en Présence Humaine (E.P.H) et utilise le pulvérisateur manuel ou électrique --> Pulvériser un film uniforme sur les surfaces à traiter, en bandes parallèles, sans faire ruisseler --> Aucune surface ne doit être oubliée et surtout pas les points critiques repérés dans l'étape 1. La pulvérisation se fait de 15 cm à 50 cm de la paroi, de haut en bas et de bas en haut, en décalant de la largeur du spray à chaque passage. (Ne pas rincer, ne pas essuyer et laisser sécher).



KIT DE PRÉVENTION

SYMPTÔMES DU COVID-19



Toux



Fièvre et frissons



Maux de tête



Gêne respiratoire et essoufflement



Écoulement nasal et éternuement



Douleurs



Courbatures et fatigue intense



QUE FAIRE POUR SORTIR ?



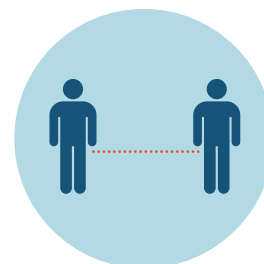
Mettre un pull à manches longues



S'attacher les cheveux, pas de bagues ni de boucles d'oreilles



Mettez le masque avant de sortir



Respectez la distanciation physique avec les gens



Lavez-vous les mains ou utilisez un gel hydro alcoolique après avoir touché une surface



Évitez les transports en communs



Évitez le contact avec les surfaces extérieures



Avoir toujours des mouchoirs pour toucher les surfaces extérieures



Jetez les mouchoirs dans une poubelle fermée



Toussez dans votre coude



Payez avec votre carte bancaire



Ne touchez jamais votre visage avant de se laver les mains



MESURES DE PRÉVENTION ET GESTES BARRIÈRES



Porter un masque
de protection



Lavez-vous les mains



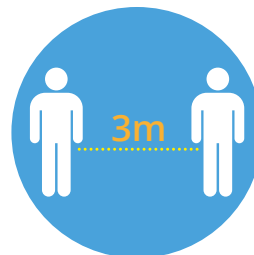
Utilisez un gel hydro
alcoolique après avoir
touché une surface



Eviter de se toucher
le visage



Tousser et éternuer dans le
creux du coude



Respectez la
distanciation physique
avec les gens



Laver les aliments
correctement



Nettoyer et désinfecter les
surfaces régulièrement



Utiliser des mouchoirs
jetables



Eviter les personnes
à risques



COMMENT BIEN SE LAVER LES MAINS ?



1 Appliquer le savon sur vos mains mouillées



2 Frotter paume contre paume en faisant un mouvement circulaire



3 Frotter entre les doigts



4 Appliquer le savon sur vos mains mouillées



5 Frotter paume contre paume en faisant un mouvement circulaire



6 Frotter les poignets



7 Rincer abondamment à l'eau



8 Sécher les mains avec un essuie-mains à usage unique



9 Fermer le robinet à l'aide du même essuie-mains

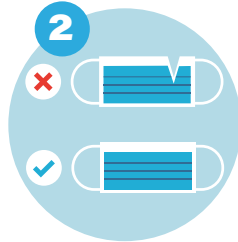


COMMENT PORTER LE MASQUE DE PROTECTION ?

Un masque doit être remplacé toutes les 4 heures



1 Se laver les mains avant de toucher le masque



2 Vérifier que le masque n'est pas endommagé



3 S'assurer que la partie colorée du masque se trouve à l'extérieur



4 Passer les élastiques derrière l'oreille



5 Vérifier que la bouche, le nez et le menton sont complètement couverts



6 Appuyer pour épouser la forme du nez



7 Remplacer le masque s'il devient humide. Ne pas le réutiliser



8 Ne pas toucher le masque avec des mains non lavées



9 Retirer le masque par derrière en tenant les élastiques avec des mains propres



10 Jeter le masque dans un bac dédié sans toucher le devant

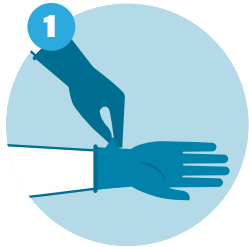


11 Se laver les mains



COMMENT ENLEVER LES GANTS ?

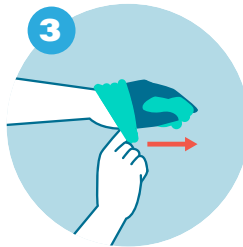
Pour les gants jetables :



Pinchez le gant au niveau du poignet en évitant de toucher la peau et retirez le gant



Gardez le gant au creux de la main gantée



Glissez le doigt à l'intérieur du 2ème gant et retirez le gant



Jeter les gants dans un bac dédié avec un sac déchet en plastique



Se laver les mains

Pour les gants réutilisables :



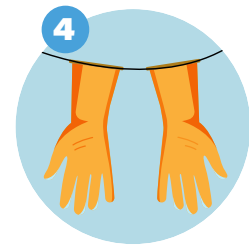
Mouillez-vous les mains gantées avec de l'eau puis savonnez en insistant sur le dos et entre les doigts



Rincez-vous les mains gantées sous l'eau puis séchez avec un essuie-mains à usage unique



Tirez sur les doigts d'un gant pour le faire glisser. Tirez sur le deuxième gant



Les suspendre pour les faire sécher



Se laver les mains



COMMENT CONTINUER À SE PROTÉGER À LA MAISON ?



De retour à la maison :
ne rien toucher



Retirer les chaussures et
désinfecter les semelles
et le paillason



Se laver les mains
rigoureusement et
régulièrement



Désinfecter les
pattes de l'animal de
compagnie après la
promenade



Placer les objets
ramenés de
l'extérieur dans un
carton à l'entrée de
la maison



Désinfecter
courses et objets
ramenés de
l'extérieur



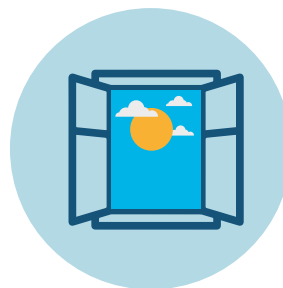
Désinfecter téléphones,
lunettes, ordinateurs
et tout autres objets
constamment
manipulés



Laver les vêtements
de la journée ou
les laisser au soleil
pendant plusieurs
heures



Désinfecter les
points de contacts
(poignées de portes,
rampes d'escaliers,
interrupteurs...)



Aérer l'intérieur



COMMENT DÉSINFECTER LES COURSES ?



Déposez vos courses sur une surface dédiée



Nettoyez les emballages indispensables avec un chiffon ou un essuie-tout humide



Retirez tous les emballages possibles et les jeter dans une poubelle avec sac à déchet en plastique



Lavez les fruits et légumes (de l'eau suffit)



Essuyez les fruits et légumes avec un essuie-tout à usage unique



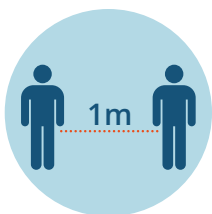
Nettoyez la surface avec de l'eau de javel



Lavez-vous les mains soigneusement



CE QU'IL FAUT FAIRE AU QUOTIDIEN ?



Respectez la distance d'un mètre minimum : saluez sans se serrer la main et évitez les accolades



Lavez-vous les mains très régulièrement et évitez de vous toucher le visage (yeux, nez, bouche)



Remplacez le masque toutes les 4 heures



Limitez les regroupements dans les espaces réduits



Annulez les déplacements internes non indispensables



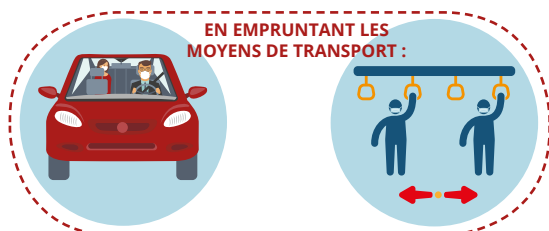
Éternuez et toussiez sans danger dans votre coude ou dans un mouchoir en papier



Restez chez vous si votre température dépasse 37,5°C



Sur le lieu de travail, si vous vous sentez fiévreux, consultez un médecin

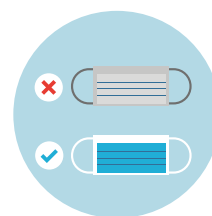


En cas de covoiturage : nettoyer les poignées, commandes, volant et porter un masque, une personne installée sur le siège avant et une autre personne sur le siège arrière

En bus, respecter la règle de distanciation d'un mètre minimum (laisser un siège libre entre chaque personne, porter un masque dans le bus, aérer le bus en utilisant la ventilation naturelle



Veiller à se laver les mains avant de rejoindre le poste



Porter un masque propre



Éviter toute réunion en présentiel, si le présentiel est obligatoire : utiliser des salles de grandes capacités, laisser au moins un siège vide entre 2 participants



Utiliser son coude ou son épaule pour pousser les portes



Ne jamais mettre les déchets dans vos poches et ne pas les apporter à la maison



PRÉCAUTIONS QUAND ON VIT AVEC UNE PERSONNE À RISQUE



Dormir séparément



Utiliser des serviettes, des verres et des couverts différents



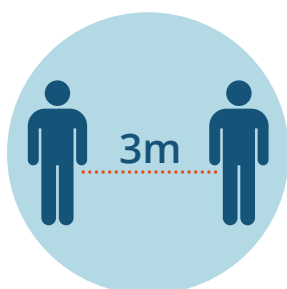
Nettoyer la salle de bain après chaque utilisation



Laver le linge de maison fréquemment



Désinfecter quotidiennement tous les points de contacts



Maintenir une distance de 3m au minimum



Ne pas rompre la quarantaine avant deux semaines



Aérer l'intérieur



Surveiller la température et contacter le N° d'urgence si elle dépasse 38° ou si la personne a du mal à respirer



Se laver les mains rigoureusement et régulièrement



PRÉCAUTIONS QUAND ON VIT AVEC UNE PERSONNE INFECTÉE



Isoler le malade du reste de la famille dans une pièce dédiée



Désinfecter la salle de bain après chaque passage et éviter la proximité des brosses à dents



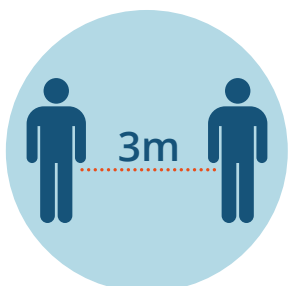
Faire porter constamment un masque à la personne malade



Nettoyer la chambre du malade plusieurs fois par jour en se protégeant



Désinfecter tout ce que le malade a pu toucher



Maintenir une distance de 3m ai minimum



Utiliser des serviettes, des verres et des couverts différents



Aérer l'intérieur



Laver le linge de maison fréquemment



Surveiller les symptômes et la température deux fois par jour et contacter le N° d'urgence si elle dépasse 38° ou si la personne a du mal à respirer



Se laver les mains rigoureusement et régulièrement





SAHAM
Assurance

member of  **Sanlam** group

Société anonyme d'assurances et de réassurance au capital social de 411.687.400 de DH.
Entreprise régie par la loi n° 17-99 portant code des assurances - siège social 216, Boulevard Zerktouni - 20 000 Casablanca Maroc
RC Casablanca : 22.341. CNSS : 167.8541 - Taxe professionnelle : 355.11.249 - IF : 01084025 Tél. : 0522 47 40 40 - Fax : 0522 20 60 81